

Protocol kindermishandeling en grensoverschrijdend gedrag (meldcode)**Doel van de procedure:**

Het adequaat handelen van kindermishandeling en/of grensoverschrijdend gedrag aan de hand van de meldcode en het afwegingskader.

Algemeen

De meldcode huiselijk geweld en kindermishandeling in de kinderopvang is een verplicht stappenplan voor de pedagogisch professionals bij vermoedens van kindermishandeling, huiselijk geweld of grensoverschrijdend gedrag. Hieronder vallen ook psychisch of seksueel geweld en verwaarlozing.

Daarnaast geldt er ook een meld-, overleg- en aangifteplicht indien een medewerker wordt verdacht van een geweld- of zedendelict. In dat geval is BuitenKids verplicht te overleggen met de vertrouwensinspecteur van de Inspectie van het Onderwijs. Indien na dit overleg het vermoeden blijft bestaan hebben we ook een aangifteplicht. De professionals hebben deze plicht ook bij het vermoeden van de houder/leidinggevende zelf.

Wanneer wij, Buitenkids, worden geconfronteerd met signalen van kindermishandeling in de thuissituatie, een geweld- of zedendelict door een professional van Buitenkids of seksueel grensoverschrijdend gedrag door kinderen is het van belang dat wij er op een professionele manier mee omgaan.

De volgende 5 stappen helpen de professional tot het besluit over het wel/niet melding doen bij Veilig Thuis of zelf hulp te organiseren/bieden;

1. In kaart brengen van signalen.
2. Overleggen met een collega of indien nog met Veilig Thuis (is advies en meldpunt voor huiselijk geweld en kindermishandeling, overleg kan anoniem gedaan worden).
3. In gesprek gaan met de betrokken(n) om zorgen te bespreken.
4. Afweging maken van de ernst van de situatie. Bij twijfel contact met Veilig Thuis
5. Een beslissing nemen; het afwegingskader helpt de pedagogisch professional bij het nemen van een beslissing.

BuitenKids heeft een beroepsgeheim en mogen in principe geen informatie over het kind/professional aan anderen geven, zonder toestemming, van de ouder/verzorger. Bij (vermoedens) van huiselijk geweld of kindermishandeling geldt een uitzondering; zonder toestemming kan informatie gedeeld worden.

Buitenkids heeft de volgende rollen verdeeld;

- *De pedagogisch professional*; het herkennen en bespreken van signalen die kunnen wijzen op huiselijk geweld en kindermishandeling en/of zedendelict gepleegd door collega of seksueel grensoverschrijdend gedrag tussen kinderen onderling. Wordt vervolgens benoemd als professional.
- *De aandacht functionaris*; heeft een centrale en adviserende rol in de stappen rond het signaleren en handelen bij vermoedens van kindermishandeling, zedendelict of seksueel grensoverschrijdend gedrag. De aandachtfunctionaris heeft tevens contact met externe instanties, zoals bijvoorbeeld Veilig Thuis. Dit zijn Monique van Ee en Mariëlle de Groot. Monique van Ee is de leidinggevende bij Buitenkids en tevens locatieverantwoordelijke en neemt in eerste instantie de leiding.

Pijler 2 Veiligheid en gezondheid

- *De houder of directie draagt de eindverantwoordelijkheid voor de uitvoering van dit protocol. Dit is Selma Özkan. Samen met Monique van Ee, dragen zij zorg voor het opnemen van de meldcode in het veiligheids- en gezondheidsbeleid.*

De professionals zijn op de hoogte van de meldcode en kunnen hiernaar handelen; Jaarlijks wordt het protocol besproken en doorgenomen door middel van een interne training.

Dit protocol bestaat uit 3 onderdelen;

1. Meldcode huiselijk geweld en kindermishandeling in de thuissituatie
2. Meld-, overleg-, en aangifteplicht bij een vermoeden van een geweld- of zedendelict door een medewerker of houder.
3. Grensoverschrijdend gedrag tussen kinderen onderling

Bij de werkwijze worden de 3 onderdelen behandeld en uitleg gegeven over de verschillende stappen die genomen worden.

In de bijlagen zijn de volgende documenten te vinden;

- *Bijlage 1 Sociale kaart*
- *Bijlage 2 Signalenlijst kindermishandeling 0-4 jaar*
- *Bijlage 3 Observatielijst*
- *Bijlage 4 Vertrouwensinspecteur onderwijs en kinderopvang (aparte bijlage).*

Het volledige protocol 'kindermishandeling en grensoverschrijdend gedrag' voor de kinderopvang ligt op de locatie, in de groene map (bij alle beleidstukken).

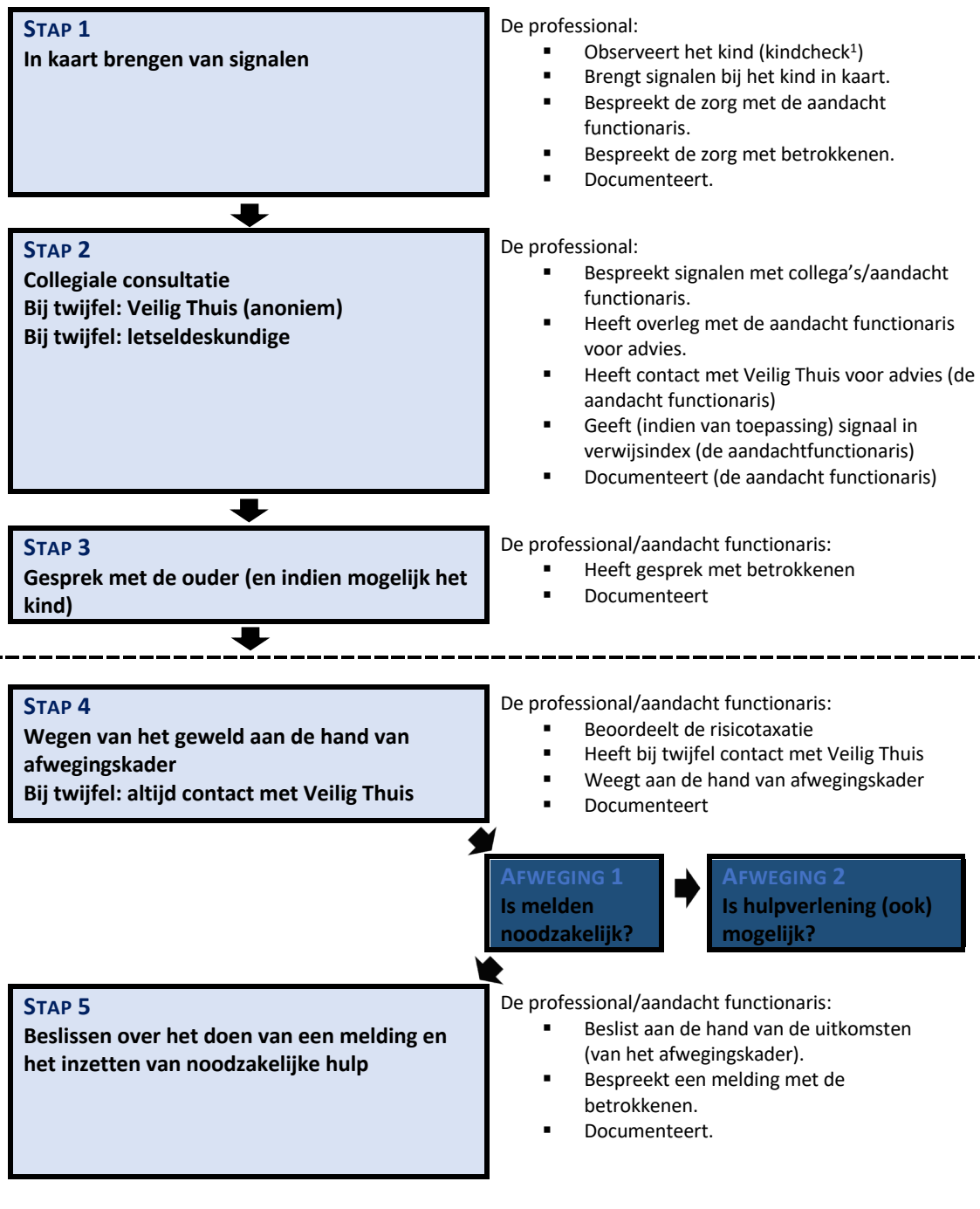
Hierin zijn ook de verschillende bijlagen te vinden, onder ander vormen kindermishandeling, signalenlijst, observatielijst, gesprekken voeren.

Pijler 2 Veiligheid en gezondheidWerkwijze:**De meldcode huiselijk geweld en kindermishandeling met afwegingskader**Definitie Kindermishandeling en huiselijk geweld

Kindermishandeling is elke vorm van voor een minderjarige bedreigende of gewelddadige interactie van fysieke, psychische of seksuele aard, die de ouders of andere personen ten opzichte van wie de minderjarige in een relatie van afhankelijkheid of van onvrijheid staat, actief of passief opdringen, waardoor ernstige schade wordt veroorzaakt of dreigt te worden veroorzaakt aan de minderjarige in de vorm van fysiek of psychisch letsel. Kenmerken van kindermishandeling kunnen zijn: angst, onmacht, isolement, eenzaamheid en loyaliteit. Huiselijk geweld is geweld dat door iemand uit de huiselijke of familiekring van het slachtoffer wordt gepleegd. Hieronder vallen lichamelijke en seksuele geweldpleging, belaging en bedreiging (al dan niet door middel van, of gepaard gaand met, beschadiging van goederen in en om het huis).

De combinatie van kinderen en huiselijk geweld betekent altijd kindermishandeling. De handelwijze bij huiselijk geweld is hetzelfde als bij kindermishandeling of een vermoeden daarvan.

Sinds 2019 zijn wij verplicht te werken met het afwegingskader. Aan de hand van de verschillende stappen die genomen worden, kan er uiteindelijk hulp worden aangeboden en/of extern worden ingezet aan de betrokkenen;

Pijler 2 Veiligheid en gezondheid
De meldcode huiselijk geweld en kindermishandeling met afwegingskader


NB. Met [Veilig Thuis](#) kan op ieder moment contact opgenomen worden voor (anoniem) advies.

De stappen die worden beschreven zijn in een bepaalde volgorde gerangschikt, maar deze volgorde staat niet vast en kan in de praktijk anders verlopen. Waar het om gaat, is dat de professional op enige moment in het proces alle stappen heeft doorlopen, voordat er besloten wordt om al dan niet een melding te doen. De aandachtfunctionaris is ook de leidinggevende. Hiermee zal overleg plaatsvinden en zoals gemeld zal zij de leiding hierin nemen.

Pijler 2 Veiligheid en gezondheid

Stap 1. Signaleren;

De professional brengt de signalen die een vermoeden van huiselijk geweld of kindermishandeling bevestigen of juist ontkrachten, in kaart en legt deze vast. Bij het signaleren van huiselijk geweld of kindermishandeling kan gebruik worden gemaakt van de signalenlijst (zie *bijlage 2*). De signalen worden vaak al doorgeven/besproken met de ouders/verzorger; we benoemen de feitelijkheden en dingen die ons opvallen.

Alle gegevens die te maken hebben met het signaleren en handelen dienen schriftelijk te worden vastgelegd. Gespreksverslagen worden ook altijd naar de betrokkenen gestuurd. De verslagen worden op de computer bewaard, die vergrendeld is met een wachtwoord en in het kind dossier. Bij het verwerken van de gegevens wordt rekening gehouden met de algemene verordening gegevensbescherming.

De stappen die worden doorlopen worden vastgelegd in het kind dossier;

- Datum, plaats, situatie en overige aanwezigen
- Observaties van het kind
- Signalen die duidelijk maken welke zorgen gezien en gehoord worden
- Contact over de signalen
- Stappen die gezet worden
- Wat er ondernomen is om toestemming te krijgen, indien de ouder geen toestemming geeft voor uitwisselen van gegevens.
- Besluiten die worden genomen
- Vervolgaantekeningen over het verloop

Stap 2. Overleg;

De professional bespreekt de signalen met de aandacht functionaris (bij twijfel kan er advies worden ingenomen bij Veilig Thuis. De aandacht functionaris neemt hier contact mee op.

Stap 3. Gesprek met de ouder/verzorger;

De aandachtfunctionaris bespreekt de signalen met de ouder/verzorger. Hierbij wordt er voorbereid het gesprek in gegaan en wordt er rekening gehouden met de emoties. Het gesprek zal schriftelijk worden vastgelegd en gedeeld worden met de ouder/verzorger.

Stap 4. Wegen van het geweld en bij twijfel raadplegen aan Veilig Thuis

Hierbij neemt de aandachtfunctionaris contact op met Veilig Thuis .

Stap 5. Beslissen aan de hand van het afwegingskader;

¹De kindcheck is onderdeel van de meldcode, maar gericht op professionals die contacten hebben met volwassen cliënten en niet met hun kinderen en daarom niet beschikken over kindsignalen. In de kinderopvang kunnen feitelijk op dagelijkse basis 'kindchecks' plaatsvinden.

Pijler 2 Veiligheid en gezondheid

Aan de hand van de verzamelde signalen, gesprekken wordt er via het afwegingskader een besluit genomen;

Dit zal altijd in overleg gaan met de aandacht functionaris.

Er zijn 2 afwegingen;

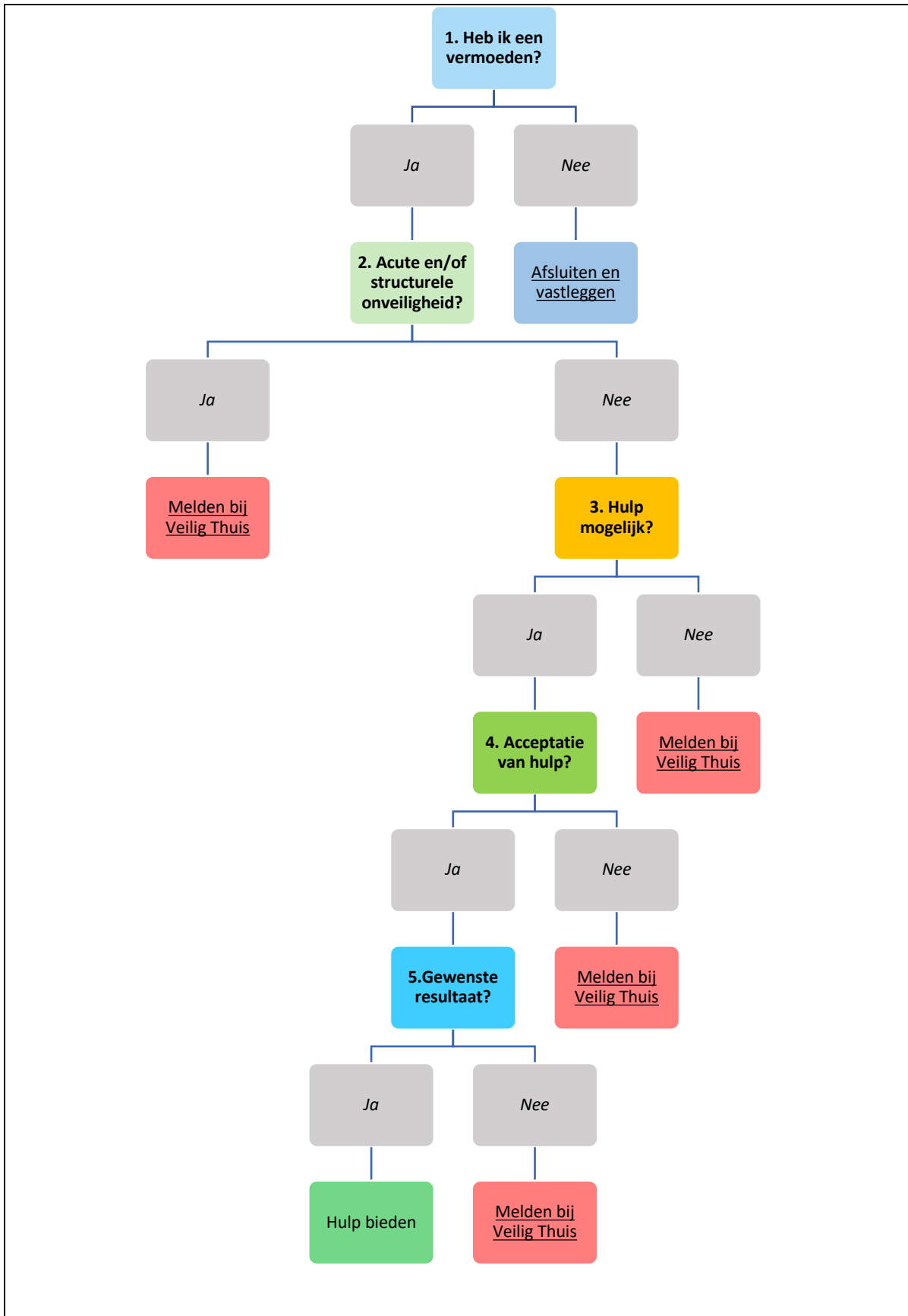
1. Is melden noodzakelijk?
2. Is zelf passende hulp bieden/organiseren mogelijk?

Meldnorm 1: In ALLE gevallen van *acute onveiligheid* en/of *structurele onveiligheid* en \ *Disclosure*. Hierbij zal het proces ook snel verlopen, zodat noodzakelijke acties in gang kunnen worden gezet om de veiligheid van het kind zoveel mogelijk te waarborgen.

Meldnorm 2: In alle ANDERE gevallen waarin de professional meent dat hij, gelet op zijn competenties, zijn verantwoordelijkheden en zijn professionele grenzen, in onvoldoende mate effectieve hulp kan bieden of kan organiseren bij (risico's op) huiselijk geweld en/of kindermishandeling.

Meldnorm 3: Wanneer een professional die hulp biedt of organiseert om betrokkenen te beschermen tegen het risico op huiselijk geweld en/of kindermishandeling, constateert dat de onveiligheid niet stopt of zich herhaalt.

Indien nodig kan er een melding worden gedaan in het verwijsindex; de verwijsindex heeft tot doel om verschillende organisaties die met hetzelfde kind te maken hebben, met elkaar in contact te brengen als zij beiden risico's signaleren met betrekking tot een veilige ontwikkeling naar volwassenheid van het kind. Hierbij wordt altijd toestemming gevraagd aan de ouder/verzorger.

Pijler 2 Veiligheid en gezondheid

Pijler 2 Veiligheid en gezondheid

	<p>1. Heb ik op basis van de stappen 1 tot en met 4 van de meldcode een vermoeden van (dreiging van) huiselijk geweld en/of kindermishandeling? Nee: Afsluiten en vastleggen in dossier Ja: Ga verder met afweging 2</p> <p><i>Als wordt ingeschat dat er géén zorgen zijn over (een dreiging van) huiselijk geweld of kindermishandeling, sluit de beroepskracht het doorlopen van de meldcode af en vermeldt deze conclusie in het kinddossier. Een veelvoorkomende situatie is dat er wel zorgen zijn, maar dat deze zorgen geen (dreiging van) huiselijk geweld of kindermishandeling betreffen. Bijvoorbeeld omdat er kindproblematiek is waargenomen in combinatie met pedagogische onmacht van ouders, echter zonder dat dit de (emotionele) veiligheid van het kind bedreigt. Ook dan sluit de beroepskracht de meldcode af en noteert deze conclusie in hetzelfde dossier. Hulp kan vervolgens worden georganiseerd, geboden en geëvalueerd voor de gesignaleerde, niet tot onveiligheid leidende, problemen.</i> <i>Wanneer een beroepskracht op basis van de stappen 1 tot en met 4 van de meldcode een vermoeden heeft van (dreiging van) huiselijk geweld en/of kindermishandeling volgt de tweede afwegingsvraag.</i></p>
Meldnorm 1	<p>2. Schat ik op basis van de stappen 1 tot en met 4 van de meldcode in dat er sprake is van acute onveiligheid en/of structurele onveiligheid? Nee: Ga verder met afweging 3 Ja: Melden bij Veilig Thuis. De afwegingen 3 tot en met 5 worden samen met Veilig Thuis doorlopen.</p> <p><i>Ernstige onveilige en/of schadelijke situaties dienen áltijd gemeld te worden bij Veilig Thuis, ook wanneer een beroepskracht inschat dat hij en de organisatie mogelijkheden hebben om hulp te bieden of te organiseren. Met deze melding kan Veilig Thuis vroegere, maar ook eventuele toekomstige signalen van huiselijk geweld over de betrokkenen, combineren.</i></p>
	<p>3. Ben ik in staat effectieve hulp te bieden of organiseren om dreiging van (toekomstig) huiselijk geweld en/of kindermishandeling af te wenden? Bij acute onveiligheid en/of structurele onveiligheid wordt deze afweging samen met Veilig Thuis doorlopen. Nee: Melden bij Veilig Thuis Ja: Ga verder met afweging 4</p> <p><i>Bij effectieve hulp rondom huiselijk geweld en/of kindermishandeling is veiligheid het hoofddoel. Goede hulp bij huiselijk geweld en/of kindermishandeling is gericht op alle leden in een (gezins)systeem: minderjarigen en volwassenen, pleger(s) en slachtoffer(s). Er wordt met alle betrokkenen samengewerkt in het maken, evalueren en uitvoeren van veiligheids- en hulpplannen.</i></p> <p>4. Aanvaarden de betrokkenen hulp om dreiging van (toekomstig) huiselijk geweld en/of kindermishandeling af te wenden en zijn zij bereid zich hiervoor in te zetten? Bij acute onveiligheid en/of structurele onveiligheid wordt deze afweging samen met Veilig Thuis doorlopen. Nee: Melden bij Veilig Thuis Ja: Hulp bieden of organiseren, ga verder met afweging 5.</p> <p><i>In deze afwegingsvraag staan de mogelijkheden van de betrokkenen tot het aanvaarden van hulp bij (dreigend) huiselijk geweld en/of kindermishandeling centraal. Het gaat erom dat de betrokkenen, alle leden van het (gezins)systeem, maar ook het (bredere) netwerk van (informele) steunfiguren bereid en in staat zijn de voorgestelde hulp direct aan te gaan.</i> <i>In het afwegingskader leidt de vierde afwegingsvraag tot een melding indien hulp wordt afgehouden. Vaak is bij aanvang niet helemaal helder hoezeer de betrokkenen bereid en in staat zijn zich in te zetten. De redenen om de hulp te aanvaarden kunnen divers zijn. Hun motivatie kan vooral intrinsiek of extrinsiek van aard zijn. Ook de mogelijkheden van de betrokkenen en hun netwerk verschillen. Door direct en in samenwerking met de betrokkenen en ketenpartners veiligheidsafspraken en hulpverleningsafspraken te maken wordt vaak helder wat de bereidheid en de mogelijkheden van de betrokkenen zijn.</i></p>
Meldnormen 2 en 3	<p>5. Leidt de hulp binnen de gewenste termijn tot de noodzakelijke resultaten ten aanzien van de veiligheid en/of het welzijn (herstel) van alle betrokkenen? Bij acute onveiligheid en/of structurele onveiligheid wordt deze afweging samen met Veilig Thuis doorlopen. Nee: (Opnieuw) melden bij Veilig Thuis. Ja: Hulp opstarten met afspraken over het volgen van toekomstige (on)veiligheid met betrokkenen en samenwerkingspartners.</p> <p><i>De beantwoording van deze afwegingsvraag leidt tot een melding bij Veilig Thuis indien wordt vastgesteld dat hulp onvoldoende resultaat oplevert: (het risico op) onveiligheid duurt voort, onveiligheid herhaalt zich of hulp stagneert.</i></p> <ul style="list-style-type: none"> ▪ <i>Het gaat dus om situaties waarin hulpverleners hulp bieden bij zorgen over onveiligheid én de hulp binnen de gewenste termijn niet leidt tot de noodzakelijke resultaten ten aanzien van de veiligheid en het welzijn van de betrokkenen (en/of de ontwikkeling van minderjarigen)</i> ▪ <i>De problematiek ernstiger of groter blijkt dan verwacht</i> ▪ <i>De uitvoering van het veiligheid- en/of hulpverleningsplan is vastgelopen.</i> <p><i>Om deze laatste afwegingsvraag zorgvuldig te beantwoorden is het nodig dat binnen de hulp die beroepskrachten bieden, duidelijk is afgesproken met betrokkenen uit het (gezins)systeem en met andere hulpverleners met wie wordt samengewerkt, aan welke doelen en resultaten wordt gewerkt. Hoe en door wie wordt vastgesteld of de veiligheid voldoende is bereikt? Hoe wordt de veiligheid gemonitord en gedurende welke periode? Wanneer sprake is van een acuut onveilige situatie of structureel onveilige situatie is het van belang dat, na het doen van een melding bij Veilig Thuis, in de eerste plaats met Veilig Thuis duidelijk is besproken en afgesproken wat de termijn is (in dagen, weken of maanden) waarbinnen specifiek genoemde resultaten ten aanzien van de veiligheid behaald moeten zijn.</i></p>

Na de melding;

Pijler 2 Veiligheid en gezondheid

Als wij een melding gedaan hebben bij Veilig Thuis, wordt er besproken wat wij nog kunnen doen om het kind of de gezinsleden te beschermen en te ondersteunen.

Veilig Thuis houdt BuitenKids op de hoogte van het onderzoek en de acties die in gang worden gezet.

BuitenKids zal zelf zorg bieden aan de professionals, indien dit nodig is. Ook zal de melding en de doorgenomen stappen worden geëvalueerd; Waar nodig wordt het protocol aangepast, in bepaalde stappen die er zijn/worden genomen.

Pijler 2 Veiligheid en gezondheid

Meld-, overleg- en aangifteplicht bij een vermoeden van een geweld- of zedendelict door een medewerker of houder

Sinds 20213 geldt er een meld- overleg- en aangifteplicht in de kinderopvang wanneer er aanwijzingen bestaand van een geweld- of zedendelict tegen een kind door een professional.

De aandachtfunctionaris zal in overleg gaan met de vertrouwensinspecteur van de inspectie van het Onderwijs. De vertrouwensinspecteur overlegt of aangifte bij de politie nodig is. De politie onderzoekt dit verder.

De professional kan ook aangifte doen bij de politie, als het om de houder/aandachtfunctionaris gaat. Ook zij kunnen in overleg gaan met de vertrouwensinspecteur.

De vertrouwensinspecteur kan begeleiden bij het doen van aangifte.

Het kan ook zijn dat een ouder/verzorger vermoedens heeft. Zodra BuitenKids is geïnformeerd door de ouder, heeft zij de meldplicht.

Zie bijlage 4 voor Vertrouwensinspecteur onderwijs en kinderopvang.

Stappenplan bij een vermoeden van een geweld- of zedendelict door een medewerker**STAP 1A**
In kaart brengen van signalen

De professional:

- Observeert (relatie tussen kind en medewerker).
- Brengt signalen in kaart.
- Documenteert

STAP 1B
Direct melding doen van vermoeden bij de houder

De professional:

- Is verplicht het vermoeden van een geweld- of zedendelict door een collega jegens een kind direct bij de houder te melden (tenzij het vermoeden de houder betreft)

STAP 2
In overleg treden met vertrouwensinspecteur

De locatieverantwoordelijke/aandacht functionaris:

- Moet direct contact leggen met een vertrouwensinspecteur (overlegplicht) indien hij/zij aanwijzingen heeft dat een collega een geweld- of zedendelict begaat of heeft begaan jegens een kind
- Krijgt advies van de vertrouwensinspecteur over al dan niet doen van aangifte
- Documenteert

STAP 3
Aangifte doen

De locatieverantwoordelijke/aandacht functionaris:

- Is verplicht bij redelijk vermoeden aangifte te doen bij de politie (aangifteplicht)
- Stelt de beroepskracht in ieder geval voor de duur van het onderzoek op non-actief
- Legt een draaiboek aan
- Raadpleegt de GGD
- Regelt ondersteuning voor kind en ouders
- Volgt het ingestelde onderzoek van de politie
- Documenteert

STAP 4
Handelen naar aanleiding van onderzoek politie

De locatieverantwoordelijke/aandacht functionaris:

- Rehabiliteert en/of
- Geeft waarschuwing af en/of
- Neemt arbeidsrechtelijke maatregelen
- Documenteert

STAP 5
Nazorg bieden en evalueren

De locatieverantwoordelijke/aandacht functionaris:

- Biedt nazorg aan ouders en kinderen
- Biedt nazorg aan beroepskrachten
- Organiseert ouderavonden
- Verwijst door naar externe hulp
- Evalueert de procedures
- Documenteert

Pijler 2 Veiligheid en gezondheid

Wanneer een professional vermoedens heeft of signalen ziet van een collega, waarbij niet juist wordt omgegaan met kinderen, moet zij dit direct melden bij haar leidinggevende. Voor een juiste observatie, kan de bijlage signalenlijst gebruikt worden (zie bijlage 2).

De melding kan ook komen vanuit het kind, ouder of derden.

Stap 2. Overleggen met de vertrouwensinspecteur

Wij zijn verplicht om direct in overleg te gaan met de vertrouwensinspecteur. Indien er vermoedens zijn van geweld- of zedendelict zal er aangifte moeten worden gedaan. Deze aangifte zal de houder/aandachtfunctionaris doen.

Stap 3. Aangifte doen;

Als er aangifte gedaan is, betekent het nog niet dat de professional 'schuldig' is. Dit zal de politie gaan onderzoeken. In de tussentijd neemt BuitenKids wel een aantal maatregelen;

- De professional wordt (tijdens het onderzoek) op non-actief gezet
- De aandachtfunctionaris vraagt advies van Veilig Thuis en/of de GGD
- De aandachtfunctionaris heeft contact met de ouder/verzorger; geeft ondersteuning
- De aandachtfunctionaris legt een draaiboek aan;
 - Omschrijving van het incident
 - Omschrijving van de maatregelen richting betrokkenen professional
 - Contact met politie
 - Ouders/verzorgers informeren
 - Afronding
 - Nazorg

Stap 4. Handelen naar aanleiding van de politie;

Aan de hand van het onderzoek zal er een uitkomst uitkomen. Afhankelijk van de uitkomst, wordt hiernaar gehandeld. Dit kan verschillende acties betekenen;

- Non-actief wordt hersteld van de professional
- Een waarschuwing aan de professional
- Ontslag van de professional wegens dringende redenen.

Stap 5. Nazorg bieden en evalueren;

BuitenKids zal zorg bieden aan de ouders/verzorgers en professionals, indien dit nodig is. Ook zal de melding worden geëvalueerd. Waar nodig wordt het protocol aangepast, in bepaalde stappen die er zijn/worden genomen.

Voor een juiste nazorg kan het ook zijn dat er andere instanties bij worden betrokken, zoals bijvoorbeeld de GGD. Daarnaast blijven we alert op signalen.

Pijler 2 Veiligheid en gezondheid

Seksualiteit is een onderdeel van de ontwikkeling van kind naar volwassenheid. Ook Buitenkids besteed hier aandacht aan bij de kinderen. Door hier op een goede manier aandacht aan te besteden, draagt dit bij aan de ontwikkeling van de kinderen en aan het voorkomen van grensoverschrijdende seksuele incidenten.

Het is van belang dat de professionals kennis hebben en vaardigheden beschikken om kinderen in hun ontwikkeling te begeleiden en daarmee ook in hun seksuele ontwikkeling. Kinderen moet fysiek veilig zijn en zich ook veilig voelen.

Seksuele ontwikkeling van kinderen en grensoverschrijdend gedrag

Ieder kind maakt in zijn algemene ontwikkeling een seksuele ontwikkeling door. In zijn eigen tempo, wanneer hij/zij daaraantoe is, verkent hij/zij zijn/haar eigen lichaam en dat van anderen. Baby's hebben intimiteit en liefdevolle aanraking nodig voor een gezonde ontwikkeling. Zij zijn heel zintuiglijk ingesteld. Huidcontact is belangrijk. Zo ontdekken zij hun lichaam. Naarmate ze ouder worden ontdekken ze verschillen tussen zichzelf en anderen en worden zij nieuwsgierig naar andere kinderen. Bij het verkennen van hun lichaam kunnen ook lustgevoelens ontstaan. Dit is een normaal onderdeel van de ontwikkeling. Peuters kunnen vanuit hun nieuwsgierigheid vragen stellen over thema's als waar baby's vandaan komen en doen onschuldige seksuele spelletjes zoals doktertje spelen. Dit hoort allemaal bij de seksuele ontwikkeling. Vaak is het voor volwassenen een meer beladen onderwerp dan voor kinderen. Het is dus van belang dat de opvoeder vanuit een 'kinderbril' het gedrag van het kind bekijkt. Hoort het bij de ontwikkeling en leeftijdsfase of niet?

Als twee kinderen samen spelen, is het van belang te kijken of het spel met wederzijdse instemming plaatsvindt. Ook is het belangrijk dat de kinderen in min of meer dezelfde fase zitten. Als er een groot leeftijdsverschil is tussen kinderen, zitten ze in verschillende ontwikkelingsfasen en hebben dus ook andere behoeftes.

Seksueel gedrag van kinderen wordt over het algemeen geaccepteerd binnen bepaalde grenzen. Maar die grenzen kunnen voor eenieder anders liggen. Dat is afhankelijk van de eigen waarden en normen van de professional, de waarden en normen van Buitenkids en/of de waarden en normen van de ouders. Het is belangrijk dat de professionals van BuitenKids hierover met elkaar in gesprek gaan en blijven.

Terminologie en definitie

Bij seksueel grensoverschrijdend gedrag gaat het om seksueel gerichte aandacht tot uiting komend in non-verbaal, verbaal of fysiek gedrag, dat zowel opzettelijk als niet opzettelijk kan zijn. De gedragingen worden door het kind dat ze ondergaat, als ongewenst ervaren. Meestal is er sprake van machtsongelijkheid tussen de kinderen. Degene die het ondergaat bepaalt of het gedrag ongewenst is. Dit kan van kind tot kind verschillend zijn. Bij seksuele intimidatie is er sprake van gedrag dat gekenmerkt wordt door eenzijdigheid, ongewenstheid of dwang.

Grensoverschrijdend gedrag

Ondanks het feit dat seksuele spelletjes of het verkennen van het lichaam door kinderen bij kinderen bij de gewone seksuele ontwikkeling horen, zijn er ook grenzen bij (seksueel getinte) spelletjes tussen kinderen onderling. Voor alle leeftijden geldt dat alle lichamelijke spelletjes waarbij kinderen elkaar pijn doen, te ver gaan.

Aan de hand van de volgende criteria 's kan ook bepaald worden of er sprake is van grensoverschrijdend gedrag;

- Toestemming: beide 'partijen' geven toestemming
- Vrijwilligheid: het gebeurt vrijwillig, er is geen sprake van dwang, geweld, manipulatie, dreiging of groepsdruk.
- Gelijkwaardigheid: er is sprake van gezond seksueel contact, waarbij er een gelijkwaardige relatie bestaat tussen de 2 partijen. Denk hierbij aan leeftijd, kennis, intelligentie.

Stappen bij signalen van seksueel grensoverschrijdend gedrag tussen kinderen onderling

STAP 1A
In kaart brengen van signalen

De professional:

- Observeert
- Brengt signalen in kaart.
- Bespreekt signalen met collega's en de leidinggevende.
- Documenteert


STAP 2
Melden van het gedrag bij leidinggevende

De professional:

- Meldt het gedrag bij de leidinggevende
- Brengt de ouders van de betrokken kinderen op de hoogte


STAP 3
Beoordelen ernst van het gedrag

De leidinggevende:

- Raadpleegt Veilig Thuis en/of GGD
- Gaat in gesprek over het gedrag met ouders van zowel het kind dat het gedrag vertoont als met de ouders van de kinderen die ermee worden geconfronteerd
- Weegt de ernst van het gedrag:
 - licht seksueel grensoverschrijdend gedrag: bespreken in het team, inschakelen externe hulp niet nodig;
 - matig seksueel grensoverschrijdend gedrag: waarschuwing, inschakelen hulp;
 - ernstig seksueel grensoverschrijdend gedrag: direct ingrijpen vereist, maatregelen conform stap 4.
- Documenteert (in het kinddossier)


STAP 4
Maatregelen nemen

De houder/aandachtfunctionaris:

- Stelt een intern onderzoek in
- Schakelt experts in zoals GGD en Veilig Thuis
- Organiseert zorg voor kinderen en ouders
- Gaat in gesprek met ouders van kind dat gedrag vertoont én met de ouders van kinderen die geconfronteerd werden met het gedrag over de te nemen maatregelen
- Documenteert


STAP 5
Beslissen en handelen

De houder/aandachtfunctionaris:

- Beslist naar aanleiding van het onderzoek over de opvang van het kind dat het gedrag heeft vertoond


STAP 6
Nazorg bieden en evalueren

De houder/aandachtfunctionaris:

- Biedt nazorg voor ouders, kinderen en beroepskrachten
- Organiseert ouderavonden
- Verwijst door naar externe hulp
- Evalueert de procedures
- Documenteert

Pijler 2 Veiligheid en gezondheid

Stap 1. Signalen in kaart brengen;

Het is belangrijk om de signalen in kaart te brengen. Ook nu kan de signalenlijst gebruikt worden (zie bijlage 2), overleg met collega's of ga het gesprek aan met de leidinggevende. De leidinggevende is in dit geval tevens de aandachtfunctionaris.

De leidinggevende en professional zullen de signalen vastleggen in het kinddossier.

Stap 2. Melden van het gedrag;

De leidinggevende is op de hoogte gebracht. Er zal een gesprek plaatsvinden met de ouder.

Stap 3. Beoordelen van de ernst van het gedrag;

Het gedrag zal worden beoordeeld. Hierbij kan ook advies worden gevraagd aan Veilig Thuis en/of de GGD. Er zijn verschillende gradaties van grensoverschrijdend gedrag te beschrijven;

- *Licht seksueel grensoverschrijdend gedrag*; gedragingen van het kind zal moeten worden begrensd. Dit zijn momenten die bij veel kinderen tijdens bepaalde momenten voorkomen in hun ontwikkeling. De professional spreekt het kind hierop aan en ook de ouders zullen ervan op de hoogte worden gesteld.
- *Matig seksueel grensoverschrijdend gedrag*; dit is niet toelaatbaar en moet duidelijk worden gemaakt aan het kind. Ook hierbij worden de ouders betrokken. Er kan advies worden ingewonnen bij Veilig Thuis, om te kijken of externe hulp nodig zal zijn.
- *Ernstig seksueel grensoverschrijdend gedrag*; Hierbij moet er direct worden ingegrepen. Er zullen maatregelen moeten worden genomen, dat het gedrag niet meer zal voorkomen. Stap 4 zal moeten worden ingezet;

Stap 4. Maatregelen nemen;

Er zal worden gekeken naar welke maatregelen er genomen moeten worden. Hierbij kunnen de volgende maatregelen genomen moeten worden;

- Instellen van een onderzoek, samen met Veilig Thuis en/of de GGD.
- Ondersteuning aan het kind en de ouders
- Informeren/ondersteunen van kinderen/ouders die betrokken zijn geweest bij het grensoverschrijdend seksueel gedrag.

Stap 5. Beslissen en handelen;

Aan de hand van het onderzoek zal er een uitkomst uitkomen. Afhankelijk van de uitkomst, wordt hiernaar gehandeld. Dit kan verschillende acties betekenen;

- Het kind blijft op de groep
- Het kind gaat naar een andere groep
- Inzetten van hulp
- Melding bij Veilig Thuis

Stap 6. Nazorg bieden en evalueren;

Uiteraard zal het team op de hoogte worden gesteld van de situatie. Alle betrokkenen en of alle ouders kunnen op de hoogte worden gebracht, door middel van een mail of bijeenkomst.

Ook zal de melding worden geëvalueerd. Waar nodig wordt het protocol aangepast, in bepaalde stappen die er zijn/worden genomen.

Voor een juiste nazorg kan het ook zijn dat er andere instanties bij worden betrokken, zoals bijvoorbeeld de GGD.

Pijler 2 Veiligheid en gezondheid

Verantwoordelijkheden binnen de organisatie met betrekking tot de meldcode

Om het voor de professionals mogelijk te maken in een veilig werkklimaat huiselijk geweld en kindermishandeling te signaleren en de stappen van de meldcode te kunnen zetten, draagt **BuitenKids** er zorg voor dat:

De directie of leidinggevende;

- neemt de meldcode op in het veiligheids- of gezondheidsbeleid van de kinderopvangorganisatie. Selma en Monique zijn hiervan eindverantwoordelijke.
- stelt een aandacht functionaris huiselijk geweld en kindermishandeling (mogelijk de direct leidinggevende of bemiddelingsmedewerker) aan. Dit zijn Monique (leidinggevende) en Marloes.
- neemt de deskundigheidsbevordering op in het scholingsplan. Er zal jaarlijks een interne training zijn, bestaande uit meldcode kindermishandeling en grensoverschrijdend gedrag; de training zorgt ervoor dat de professionals voldoende kennis en vaardigheden ontwikkelen en ook op peil houden voor het signaleren van huiselijk geweld en kindermishandeling en voor het zetten van de stappen van de meldcode
- laat de meldcode en bijbehorende routes aansluiten op de werkprocessen binnen de kinderopvangorganisatie
- zorgt ervoor dat er voldoende deskundigen intern en extern beschikbaar zijn om de professionals te kunnen ondersteunen bij het signaleren en het zetten van de stappen van de meldcode
- evalueert de werking van de meldcode regelmatig en zet zo nodig acties in gang om de toepassing van de meldcode te optimaliseren.
- geeft binnen de kinderopvangorganisatie en onder ouders bekendheid aan het doel en de inhoud van de meldcode
- maakt afspraken over de wijze waarop **BuitenKids** haar professionals zal ondersteunen als zij door ouders in of buiten rechte worden aangesproken op de wijze waarop zij de meldcode toepassen
- maakt afspraken over de wijze waarop **BuitenKids** de verantwoordelijkheid opschaalt indien de signalering en verwijzing voor een kind stagneert;
- draagt eindverantwoordelijkheid voor de uitvoering van de meldcode en het eventueel doen van een melding
- investeert in de opleidingen voor aankomend beroepsbeoefenaren: zorgt voor kennis en vaardigheden inzake het herkennen van en omgaan met een vermoeden van seksueel misbruik, waarbij de ontwikkeling van de seksualiteit van kinderen en het bespreekbaar maken van de eigen normen en waarden aan de orde komt
- investeert in nascholing van zittend personeel in de kinderopvangorganisatie (staf/management en professionals): zorgt voor kennis en vaardigheden inzake het herkennen van en omgaan met een vermoeden van seksueel misbruik, waarbij de ontwikkeling van de seksualiteit van kinderen en het bespreekbaar maken van de eigen normen en waarden aan de orde komt
- investeert in een open aanspreekcultuur binnen Buitenkids: zorgt voor een open cultuur waarbinnen op professionele wijze reflectie op normen en waarden, werkwijze en handelen plaatsvindt
- investeert in een goede 'zorgstructuur' binnen Buitenkids: zorgt voor voldoende lucht in teams, vertrouwenspersonen, vertrouwenscommissie (als van toepassing), structurele agendering, bij- en nascholing, etc.

Pijler 2 Veiligheid en gezondheid

De directie/ leidinggevende die als aandacht functionaris huiselijk geweld en kindermishandeling is aangesteld:

- functioneert als vraagbaak binnen Buitenkids voor algemene informatie over (de meldcode) kindermishandeling en grensoverschrijdend gedrag
- herkent signalen die kunnen wijzen op kindermishandeling of huiselijk geweld
- heeft kennis van de stappen volgens de meldcode
- stelt taken vast van eenieder (wie doet wat wanneer) en legt deze in de meldcode vast
- vult de sociale kaart in de meldcode in
- neemt deel aan het zorgadviesteam (indien dit beschikbaar is)
- voert de aansluiting van de meldcode op de werkprocessen uit
- legt samenwerkingsafspraken vast met ketenpartners
- coördineert de uitvoering van de meldcode bij een vermoeden van huiselijk geweld en/of kindermishandeling
- waakt over de veiligheid van het kind bij het nemen van beslissingen
- neemt zo nodig contact op met Veilig Thuis voor advies of melding
- evalueert de genomen stappen met betrokkenen
- ziet toe op zorgvuldige omgang met de privacy van het betreffende gezin
- ziet toe op dossiervorming en verslaglegging.

De professional:

- herkent signalen die kunnen wijzen op kindermishandeling of huiselijk geweld
- overlegt met de leidinggevende of aandachtfunctionaris bij zorg over een kind aan de hand van waargenomen signalen die kunnen wijzen op kindermishandeling of huiselijk geweld
- voert afspraken uit die zijn voortgekomen uit het overleg met de leidinggevende of aandachtfunctionaris, zoals observeren of een gesprek met de ouder
- bespreekt de resultaten van deze ondernomen stappen met de leidinggevende of aandachtfunctionaris.

De houder, directie, de leidinggevende, de professional zijn *niet* verantwoordelijk voor:

- het vaststellen of er al dan niet sprake is van kindermishandeling of huiselijk geweld
- het verlenen van professionele hulp aan ouder of kind (begeleiding).

Pijler 2 Veiligheid en gezondheid

Sociale kaart van BuitenKids

Organisatie : Politie alarmnummer (bij noodsituaties)

Telefoonnummer: 112

Organisatie : Crisisdienst Jeugd (bij noodsituaties)

Telefoonnummer: 0800 99 555 99

Organisatie : Veilig Thuis (Noord en Oost-Gelderland)

Contactpersoon :

Adres : Linie 556, 7325 DZ Apeldoorn

Telefoonnummer : 0800-2000 (landelijk nummer)

E-mailadres : info@veiligthuisnog.nl

Website. : www.veiligthuisnoordoostgelderland.nl

Organisatie : Algemeen Maatschappelijk Werk (in regio) > Stimenz

Contactpersoon :

Adres : Gemeentehuis Voorst, H.W. Iordensweg 17, 7391 KA Twello

Telefoonnummer: 0571-279911 (optie 1)

E-mailadres : maatschappelijkeondersteuning@voorst.nl

Website : www.stimenz.nl/voorst

Organisatie : Jeugdzorg (in regio) CJG

Contactpersoon :

Adres : H.W. Iordensweg 17
7391 KA Twello

Telefoonnummer: 0571-279911 (tussen 8:30 en 12:30 uur)

E-mailadres : info@cjgvoorst.nl

Website : www.cjgvoorst.nl

Organisatie : GGD (in regio) NOG

Contactpersoon :

Adres : Rijkstraatweg 65, 7231 AC Warnsveld

Telefoonnummer: 088-4433000

E-mailadres : kinderopvang@ggdnog.nl

Website : www.ggdnog.nl

Pijler 2 Veiligheid en gezondheid

Deze signaallijst is ook terug te vinden in het volledig protocol kindermishandeling en grensoverschrijdend gedrag voor de kinderopvang, bijlage 3.

Als kinderen mishandeld, verwaarloosd en/of misbruikt worden, kunnen er signalen zijn. Het gebruik van een signaallijst kan zinvol zijn, maar biedt ook een zekere mate van schijnzekerheid. De meeste signalen zijn namelijk stressindicatoren die aangeven dat er iets met het kind aan de hand is. Dit kan ook iets anders zijn dan kindermishandeling (echtscheiding, overlijden van een familielid, enzovoort).

Hoe meer signalen van deze lijst bij een kind te herkennen zijn, hoe groter de kans dat er sprake kan zijn van kindermishandeling.

Het is niet de bedoeling om aan de hand van een signaallijst het 'bewijs' te leveren van de mishandeling. Het is wel mogelijk om een vermoeden van mishandeling meer te onderbouwen naarmate er meer signalen uit deze lijst worden geconstateerd. Een goed beargumenteerd vermoeden is voldoende om in actie te komen.

Deze lijst is niet uitputtend, er kunnen zich andere signalen voordoen die hier niet vermeld staan.

De signalen die in deze lijst worden vermeld, hebben betrekking op alle vormen van mishandeling.

Aan het einde van de lijst zijn nog enkele signalen opgenomen die meer specifiek zijn voor seksueel misbruik. Om een duidelijk beeld te krijgen van wat er aan de hand zou kunnen zijn, is het van belang de hele context van de gezinssituatie erbij te betrekken. Daarom worden ook een aantal signalen van ouders en gezin genoemd. In overleg met aandachtsfunctionaris kan er over zorgelijke signalen altijd worden overlegd met Veilig Thuis.

1. Psychosociale signalen

Ontwikkelingsstoornissen

- Achterblijven in taal-, spraak-, motorische, emotionele en/of cognitieve ontwikkeling
- Schijnbare achterstand in verstandelijk ontwikkeling
- Regressief gedrag (terugval in ontwikkeling)
- Niet zindelijk op leeftijd waarvan men het mag verwachten

Relationele problemen

Ten opzichte van de ouders:

- Totale onderwerping aan de wensen van de ouders
- Sterk afhankelijk gedrag ten opzichte van de ouders
- Onverschilligheid ten opzichte van de ouders
- Kind is bang voor ouders
- Kind vertoont heel ander gedrag als ouders in de buurt zijn

Ten opzichte van andere volwassenen:

- Bij oppakken houdt het kind zich opvallend stijf
- Bevriezing bij lichamelijk contact
- Allemansvriend
- Lege blik in ogen en vermijden van oogcontact

Pijler 2 Veiligheid en gezondheid

- Waakzaam, wantrouwend

Ten opzichte van andere kinderen:

- Speelt niet met andere kinderen
- Is niet geliefd bij andere kinderen
- Wantrouwend
- Terugtrekken in eigen fantasiewereld

Gedragsproblemen

- Plotselinge gedragsverandering
- Geen of nauwelijks spontaan spel, geen interesse in spel
- Labiel, nerveus
- Depressief
- Angstig
- Passief, in zichzelf gekeerd, meegaand, apathisch, lusteloos
- Agressief
- Hyperactief
- Niet lachen, niet huilen
- Niet tonen van gevoelens, zelfs niet bij lichamelijke pijn
- Eetproblemen
- Slaapstoornissen
- Vermoeidheid, lusteloosheid

2. Medische signalen

Lichamelijke kenmerken (specifiek voor lichamelijke mishandeling)

- Blauwe plekken/striemen
- Krab-, bijt- of brandwonden
- Botbreuken
- Littekens

Voedingsproblemen

- Ondervoeding
- Voedingsproblemen bij baby's
- Steeds wisselen van voeding
- Veel spugen
- Matig groeien, ondanks voldoende hoeveelheid voeding
- Weigeren van voeding
- Achterblijven in lengtegroei

Verzorgingsproblemen

- Slechte hygiëne
- Ernstige luierslag
- Onvoldoende kleding
- Onvoldoende geneeskundige en tandheelkundige zorg
- Veel ongevallen door onvoldoende toezicht
- Herhaalde ziekenhuisopnamen

Pijler 2 Veiligheid en gezondheid

- Recidiverende ziekten door onvoldoende zorg
- Traag herstel door onvoldoende zorg

3. Kenmerken ouders/gezin

Ouder/kind relatiestoornis

- Ouder draagt kind als een 'postpakketje'
- Ouder troost kind niet bij huilen
- Ouder klaagt overmatig over het kind
- Ouder heeft irreële verwachtingen ten aanzien van het kind
- Ouder toont weinig belangstelling voor het kind

Signalen ouder

- Geweld in eigen verleden
- Apathisch en (schijnbaar) onverschillig
- Onzeker, nerveus en gespannen
- Onderkoeld brengen van eigen emoties
- Negatief zelfbeeld
- Steeds naar andere artsen/ziekenhuizen gaan ('shopping')
- Afspraken niet nakomen
- Kind opeens van kinderopvangorganisatie afhaken
- Aangeven het bijna niet meer aan te kunnen
- Psychiatrische problemen
- Verslaafd

Gezinskenmerken

- 'Multi-probleem' gezin
- Ouder die er alleen voorstaat
- Regelmatig wisselende samenstelling van gezin
- Isolement
- Vaak verhuizen
- Sociaaleconomische problemen: werkloosheid, slechte behuizing, migratie, et cetera
- Veel ziekte in het gezin
- Draaglast gezin gaat draagkracht te boven
- Geweld wordt gezien als middel om problemen op te lossen

4. Signalen specifiek voor seksueel misbruik

Lichamelijke kenmerken

- Verwondingen aan genitaliën
- Vaginale infecties en afscheiding
- Jeuk bij vagina en/of anus
- Problemen bij het plassen
- Recidiverende urineweginfecties
- Pijn in de bovenbenen
- Pijn bij lopen en/of zitten

Pijler 2 Veiligheid en gezondheid

- Seksueel overdraagbare ziekten

Relationele problemen

- Angst voor mannen of vrouwen in het algemeen of voor een man of vrouw in het bijzonder

Gedragsproblemen

Afwijkend seksueel gedrag:

- Excessief en/of dwangmatig masturberen
- Angst voor lichamelijk contact of juist zoeken van seksueel getint lichamelijk contact
- Niet leeftijdsadequaat seksueel spel
- Niet leeftijdsadequate kennis van seksualiteit
- Angst om zich uit te kleden
- Angst om op de rug te liggen
- Negatief lichaamsbeeld: ontevredenheid over, boosheid op of schaamte voor eigen lichaam
- Schrikken bij aangeraakt worden
- Houterige motoriek (onderlichaam 'op slot')
- Geen plezier in bewegingsspel

5. Signalen die specifiek zijn voor kinderen die getuige zijn van huiselijk geweld

Gedragsproblemen

- Agressie: kopiëren van gewelddadig gedrag van vader of moeder (sommige kinderen, met name jongens, kopiëren hun vaders gedrag door hun moeder of jongere broertjes/zusjes te slaan)
- Opstandigheid
- Angst
- Negatief zelfbeeld
- Passiviteit en teruggetrokkenheid
- Zichzelf beschuldigen
- Verlegenheid
- Problemen in sociaal gedrag en competentie:
- Wantrouwen ten aanzien van de omgeving
- Gebrek aan sociale vaardigheden

6. Signalen die specifiek zijn voor Pediatric Condition Falsification (PCF) en Factitious Disorder by Proxy

(FDP)

Pijler 2 Veiligheid en gezondheid

Factitious Disorder by Proxy PCF (oude term: syndroom Münchhausen by Proxy (MBPS)) is een ernstige vorm van kindermishandeling. Degene met dit syndroom (vaak moeder), komt liefdevol en bezorgd over, zoekt zeer regelmatig intensieve medische hulp voor een kind, maar is zelf degene die het kind bewust ziek maakt. Dit door toediening van middelen of het toebrengen van verwondingen of infecties. PCF kan zeer ingrijpende vormen aannemen: ca. 10% van de kinderen die aan PCF worden blootgesteld overlijdt aan de gevolgen van PCF.

Pediatric Condition Falsification (PCF) is het hoofddeel van de diagnose bij het kind. Factitious Disorder by Proxy (FDP) is het andere deel dat betrekking heeft op het mishandelende gedrag en de intenties van ouders. In principe is dit een bewust proces dat na verloop van tijd overgaat in minder bewuste patronen. Het hoofdmotief is om aandacht en erkenning af te dwingen van artsen en andere professionals. De ouder doet dit voor zichzelf, in de rol van zeer goede ouder.

Hoe is PCF te herkennen:

- Onderzoeksgegevens kloppen niet met het ziektebeeld
- Medische gegevens over eerdere behandelingen zijn moeilijk te verkrijgen
- Symptomen verdwijnen wanneer ouder en kind worden gescheiden
- Een broertje of zusje is overleden of eveneens vaak ziek
- De moeder schrikt niet terug voor ingrijpende onderzoeken of het onder narcose brengen van het kind en daar zelfs op aandringt
- Voorvallen vinden in de avonden en weekenden plaats waarbij een beroep wordt gedaan op andere artsen
- De volgende klachten worden gepresenteerd: bewusteloosheid, insulten, apneu, diarree, overgeven, koorts, lethargie
- Het kind heeft een aanzienlijke ziektegeschiedenis met steeds andere klachten
- De moeder is werkzaam in de gezondheidszorg of beschikt over een zeer grote medische kennis
- Het verhaal van moeder bevat kleine tegenstrijdigheden
- Vaak van arts wisselen

Het onderscheid met postnatale depressie bij de moeder, wiegendood of kinderen die niet goed groeien veroorzaakt door iets anders dan PCF, is dat in deze gevallen de moeders vaak dankbaar zijn als ze worden ontlast van de zorg voor hun kind, terwijl PCF-moeders die zorg niet willen uitbesteden.

7. Signalen van kinderen die geconfronteerd zijn met seksueel grensoverschrijdend gedrag van een ander kind

Naast onderstaande signalen kunnen de specifieke signalen bij seksueel misbruik (zie punt 4 van deze bijlage) duiden op seksueel overschrijdend gedrag van kinderen onderling.

Pijler 2 Veiligheid en gezondheid

- Het kind heeft angst voor een bepaald kind
- Het kind is consequent boos op een ander kind
- Het kind komt geschrokken, bang of verward terug nadat het met een ander kind of kinderen alleen is geweest
- Het kind wil consequent niet spelen met een bepaald kind

8. Signalen van kinderen die seksueel grensoverschrijdend gedrag vertonen naar andere kinderen

Naast onderstaande signalen kunnen de specifieke signalen bij seksueel misbruik (zie punt 4 van deze bijlage) duiden op seksueel overschrijdend gedrag van kinderen onderling.

- Het kind creëert een soort isolement rond het kind (apart nemen, zich afzonderen van de groep)
- Het kind domineert of vertoont macht over een ander kind
- Veelvuldige seksistische uitingen

9. Kinderpornografie

Onder 'productie van kinderpornografie' wordt verstaan: het vervaardigen van een afbeelding en/of het vastleggen op film, foto of iedere andere soort van informatiedrager, van kinderen beneden de leeftijd van 18 jaar, die seksuele gedragingen moeten ondergaan, plegen en/of dulden.

Kinderen die gebruikt zijn voor het maken van kinderpornografie kunnen signalen afgeven die duiden op seksueel misbruik. Daarnaast kan het kind de volgende signalen laten zien:

- Extreme angst voor het maken van foto's
- Angst voor opnamen met videoapparatuur

Bijlage 3. Observatielijst

Deze signalijst is ook terug te vinden in het volledig protocol kindermishandeling en grensoverschrijdend gedrag voor de kinderopvang, bijlage 5.

Deze observatielijst kan een instrument zijn om de signalen beter in kaart te brengen. De lijst is niet

Pijler 2 Veiligheid en gezondheid

uitputtend en dient als hulpmiddel te worden gebruikt.

Vragen over 'opvallend gedrag van een kind'

Naam kind (evt. initialen): _____

Jongen/meisje

Leeftijd: _____

1. Sinds wanneer vertoont het kind opvallend gedrag?

- laatste weken
- laatste maanden
- sinds _____

2. Het opvallende gedrag bestaat uit (meer dan één antwoord mogelijk):

- (zeer) meegaand gedrag
- gebrek aan vertrouwen in anderen
- ouwelijk, zorgend gedrag
- verzet, passief
- verzet, actief
- agressief
- angstig- druk
- negatief zelfbeeld
- angst voor lichamelijk contact
- seksueel uitdagend gedrag
- gespannen
- faalangstig
- signalen uit de signalenlijsten (zie bijlage 3 en 4) _____

3. Hoe is de verhouding tot broertjes en zusjes? (meer dan één antwoord mogelijk):

- prettig
- geen aansluiting
- bang
- plagerig

Pijler 2 Veiligheid en gezondheid

- agressief naar jongere kinderen
- bezig
- wordt gepest
- pest broertje/zusje
- anders, namelijk _____

4. Hoe is de verhouding tot andere kinderen? (meer dan één antwoord mogelijk):

- prettig
- geen aansluiting
- bang
- plagerig
- agressief naar jongere kinderen
- bezig
- wordt gepest
- pest andere kinderen
- anders, namelijk _____

5. Hoe is de uiterlijke verzorging van het kind, zoals kleding en dergelijke?

- over het algemeen verzorgd
- over het algemeen onverzorgd
- sterk wisselend
- anders, namelijk _____

6. Hoe is de verhouding tot moeder?

7. Hoe is de verhouding tot vader?

Pijler 2 Veiligheid en gezondheid

8. Hoe is de verhouding tot de professionals?

9. Hoe is het contact tussen de ouders en de professionals?

10. Zijn er bijzonderheden over het gezin te melden? Indien mogelijk ook de bron vermelden.

11. Is er de laatste tijd iets in het gedrag of in de situatie van het kind veranderd?

12. Wat is er bij u bekend over eventuele broertjes en zusjes?

Pijler 2 Veiligheid en gezondheid

13. Wat zijn volgens u de problemen?

Bijlage 4. Vertrouwensinspecteur onderwijs en kinderopvang

Zie aparte bijlage.